

A woman with long, light brown hair is shown in profile, looking down. She is wearing a light pink, long-sleeved sweater with a prominent cable-knit pattern. The sweater has a high, ribbed collar and a textured hem. She is also wearing dark, form-fitting pants. The background is a dark, textured wall. To the right, there is a vertical wooden panel with a natural wood grain. In the foreground, a wooden block is visible. The overall lighting is soft and focused on the woman.

32 CATENA MERINO

MODELO
32
FIL KATIA



pág. 30

CATENA MERINO

E ESPAÑOL

TALLAS: -a) 38-40 -b) 42-44 -c) 46-48
-d) 50-52

El modelo fotografiado corresponde a la talla:
-a) 38-40

MATERIALES

CATENA MERINO col. 210: -a) 9 -b) 10 -c) 10
-d) 11 ovillos

Agujas	Puntos empleados
Nº 6 y Nº 6 ½	<ul style="list-style-type: none"> • <i>P. jersey der.</i> (ver pág. de p. básicos) • <i>P. arroz</i> (ver explicación) • <i>P. trenzado 1</i> (ver gráfico A) • <i>P. trenzado 2</i> (ver gráfico B)

P. arroz: 1ª vta. trab. * 1 p. der., 1 p. rev. * repetir de * a *. **2ª vta. y vtas. siguientes,** trab. los p. al contrario de cómo se presenten, dónde hay 1 p. der. hacer 1 p. rev. y dónde hay 1 p. rev. hacer 1 p. der.

MUESTRA DEL PUNTO

Las medidas que se dan son con la muestra planchada

A *p. arroz*, ag. nº 6
10x10 cm. = 17,5 p. y 32 vtas.

A *p. jersey der.*, ag. nº 6 ½
10x10 cm. = 17,5 p. y 20 vtas.

ESPALDA

Con ag. nº 6 **montar** -a) 92 p. -b) 100 p. -c) 108 p. -d) 116 p. Trab. a *p. arroz*.

A 9 cm. de largo total, **cambiar** a las ag. nº 6 ½ y continuar trab. con la siguiente distribución de puntos:

-a) 34 p. a *p. jersey der.*, 7 p. a *p. trenzado 1* según la letra A del gráfico A, 10 p. a *p. trenzado 2* según el gráfico B, 7 p. a *p. trenzado 1* según la letra B del gráfico A, 34 p. a *p. jersey der.*

-b) 38 p. a *p. jersey der.*, 7 p. a *p. trenzado 1* según la letra A del gráfico A, 10 p. a *p. trenzado 2* según el gráfico B, 7 p. a *p. trenzado 1* según la letra B del gráfico A, 38 p. a *p. jersey der.*

-c) 42 p. a *p. jersey der.*, 7 p. a *p. trenzado 1* según la letra A del gráfico A, 10 p. a *p. trenzado 2* según el gráfico B, 7 p. a *p. trenzado 1* según la letra B del gráfico A, 42 p. a *p. jersey der.*

-d) 46 p. a *p. jersey der.*, 7 p. a *p. trenzado 1* según la letra A del gráfico A, 10 p. a *p. trenzado 2* según el gráfico B, 7 p. a *p. trenzado 1* según la letra B del gráfico A, 46 p. a *p. jersey der.*

Sisas: A 38 cm. de largo total, **cerrar** en ambos lados en cada inicio de vta. 1 vez 4 p. Quedarán:

-a) 84 p. -b) 92 p. -c) 100 p. -d) 108 p.
Continuar **menguando** en ambos lados, a 3 p. de las orillas en cada vta. del derecho de la labor:

-a) 26 veces 1 p.
-b) 28 veces 1 p.
-c) 2 veces 2 p., 27 veces 1 p.
-d) 3 veces 2 p., 27 veces 1 p.
Quedarán: -a) 32 p. -b) 36 p. -c) 38 p. -d) 42 p.

Escote: A -a) 27 cm. -b) 28 cm. -c) 29 cm. -d) 30 cm. de largo total, contando desde el inicio de las sisas, **cerrar** todos los p.

DELANTERO

Trab. igual que la espalda, **excepto** el escote.

Escote: A -a) 22 cm. -b) 23 cm. -c) 24 cm. -d) 25 cm. de largo total, contando desde el inicio de las sisas, en una vta. por el derecho de la labor, **cerrar** los -a) 18 p. -b) 22 p. -c) 24 p. -d) 28 p. centrales y continuar trab. cada lado por separado, **cerrando** en el lado del escote en cada inicio de vta. por el derecho de la labor: 1 vez 3 p., 1 vez 2 p., 2 veces 1 p.
Acabar el otro lado igual, pero a la **inversa**.

MANGAS

Con ag. nº 6 **montar** -a) 40 p. -b) 44 p. -c) 48 p. -d) 52 p. Trab. a *p. arroz*.
A 9 cm. de largo total, continuar trab. a *p. jersey der.*, **excepto** los 10 p. centrales que se trab. a *p. trenzado 2* según el gráfico B.

Aumentando en ambos lados, a 1 p. de las orillas, en cada 4ª vta.: 13 veces 1 p.

Quedarán: -a) 66 p. -b) 70 p. -c) 74 p. -d) 78 p.

Copa: A 40 cm. de largo total, **cerrar** en ambos lados en cada inicio de vta.: 1 vez 4 p. y continuar **menguando** en ambos lados, a 3 p. de las orillas:

-a) en cada 4ª vta.: 9 veces 1 p., en cada 2ª vta.: 9 veces 1 p.

-b) en cada 4ª vta.: 9 veces 1 p., en cada 2ª vta.: 10 veces 1 p.

-c) en cada 4ª vta.: 9 veces 1 p., en cada 2ª vta.: 11 veces 1 p.

-d) en cada 4ª vta.: 9 veces 1 p., en cada 2ª vta.: 12 veces 1 p.

A -a) 27 cm. -b) 28 cm. -c) 29 cm. -d) 30 cm. de largo total, contando desde el inicio de la copa, **cerrar** los -a) 22 p. -b) 24 p. -c) 26 p. -d) 28 p. restantes.

Hacer la otra manga igual.

CONFECCIÓN Y REMATE

Toda la prenda se **cose** a *p. de lado* (ver pág. de p. básicos).

Cuello: Con ag. nº 6 ½ **montar** 24 p.

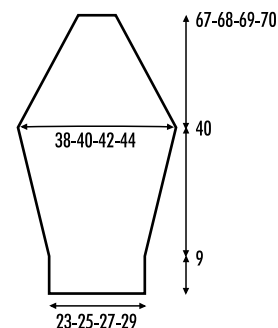
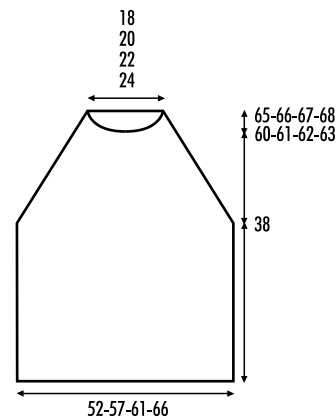
Trab. con la siguiente distribución de puntos: 7 p. a *p. trenzado 1* según la letra A del gráfico A, 10 p. a *p. trenzado 2* según el gráfico B, 7 p. a *p. trenzado 1* según la letra B del gráfico A.

A -a) 56 cm. -b) 60 cm. -c) 64 cm. -d) 68 cm. de largo total, **cerrar** los p.

Coser las sisas.

Coser bajo de las mangas y lados.

Coser el cuello alrededor del escote (ver fotografía).



I
N
S
T
R
U
C
C
I
O
N
E
S
I
N
S
T
R
U
C
T
I
O
N
S
91

SIZES: -a) 41" -b) 44 7/8" -c) 48" -d) 52" finished bust measurement

UK Sizes: -a) 8-10 -b) 12-14 -c) 16-18 -d) 20-22

The model in the photograph is wearing size -a) 8-10

MATERIALS

CATENA MERINO: -a) 9 -b) 10 -c) 10 -d) 11 balls col. 210

Knitting needles	Stitches
Sizes 10 & 10 1/2 (US) / (6 & 6,5 mm)	<ul style="list-style-type: none"> • <i>stockinette st</i> (see basic instructions) • <i>Moss st</i> (see explanation) • <i>Cable st 1</i> (see graph A) • <i>Cable st 2</i> (see graph B)

Moss st: 1st row: * K1, P1 * rep from * to *. 2nd row and all following rows: work the sts the opposite to how they present themselves, where there is a knit st work a purl st and where there is a purl st work a knit st.

GAUGE

The measurements are taken after blocking (pressing) the sample swatch.

Using size 10 needles in *moss st*:

17,5 sts & 32 rows = 4x4"

Using size 10 1/2 needles in *stockinette st*:

17,5 sts & 20 rows = 4x4"

BACK

Using size 10 needles **cast on** -a) 92 -b) 100 -c) 108 -d) 116 sts. Work in *moss st*.

When back measures 3 1/2" (9 cm), **change** to size 10 1/2 needles and cont working with the following st distribution:

-a) 34 sts *stockinette st*, 7 sts *cable st 1* following the letter A of graph A, 10 sts *cable st 2* following graph B, 7 sts *cable st 1* following the letter B of graph A, 34 sts *stockinette st*.

-b) 38 sts *stockinette st*, 7 sts *cable st 1* following the letter A of graph A, 10 sts *cable st 2* following graph B, 7 sts *cable st 1* following the letter B of graph A, 38 sts *stockinette st*.

-c) 42 sts *stockinette st*, 7 sts *cable st 1* following the letter A of graph A, 10 sts *cable st 2* following graph B, 7 sts *cable st 1* following the letter B of graph A, 42 sts *stockinette st*.

-d) 46 sts *stockinette st*, 7 sts *cable st 1* following the letter A of graph A, 10 sts *cable st 2* following graph B, 7 sts *cable st 1* following the letter B of graph A, 46 sts *stockinette st*.

Armholes: When back measures 15" (38 cm), **bind (cast off)** at each edge at beg of each row: 4 sts 1 time. Total: -a) 84 -b) 92 -c) 100 -d) 108 sts.

Cont **decreasing** at each edge, (= 3 sts in from the edge) of every right side row as follows:

-a) 1 st 26 times

-b) 1 st 28 times

-c) 2 sts 2 times, 1 st 27 times

Gráfico A

En las vtas. pares trab. los p. como se presenten

- R Repetir
- 1 p. der.
- 1 p. rev.
- ↙ poner 3 p. en una ag. aux. por detrás de la labor, trab. 3 p. der. y al der. los 3 p. de la ag. aux.

Graph A

On alternate rows work all sts as they present themselves

- R Repeat
- 1 knit st
- 1 purl st
- ↙ slip 3 sts onto a cable needle, hold at back of work, K3, K3 from cable needle

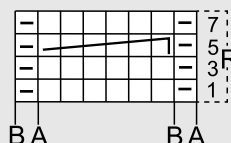


Gráfico B

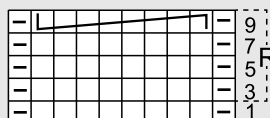
En las vtas. pares trab. los p. como se presenten

- R Repetir
- 1 p. der.
- 1 p. rev.
- ↙ poner 4 p. en una ag. aux. por detrás de la labor, trab. 4 p. der., trab. los 4 p. de la ag. aux. al der.

Graph B

On alternate rows work all sts as they present themselves

- R Repeat
- 1 knit st
- 1 purl st
- ↙ slip 4 sts onto a cable needle, hold at back of work, K4, K4 from cable needle



-d) 2 sts 3 times, 1 st 27 times
Total: -a) 32 -b) 36 -c) 38 -d) 42 sts.

Neckline: When back measures -a) 10 5/8" (27 cm) -b) 11" (28 cm) -c) 11 3/8" (29 cm) -d) 11 3/4" (30 cm), measuring from start of armhole shaping, **bind (cast off)** all sts.

FRONT

Work same as back, **except** for neckline.

Neckline: When front measures -a) 8 5/8" (22 cm) -b) 9" (23 cm) -c) 9 1/2" (24 cm) -d) 9 7/8" (25 cm), measuring from start of armhole shaping, on next right side row, **bind (cast off)** the -a) 18 -b) 22 -c) 24 -d) 28 central sts and cont working each side separately, **binding (casting off)** at beg of every right side row of neckline edge as follows: 3 sts 1 time, 2 sts 1 time, 1 st 2 times.
Finish the other side the same but **reverse** the shaping.

SLEEVES

Using size 10 needles **cast on** -a) 40 -b) 44 -c) 48 -d) 52 sts. Work in *moss st*.

When sleeve measures 3 1/2" (9 cm), cont working in *stockinette st*, except the 10 central sts which are to be worked in *cable st 2* following graph B.

Increasing at each edge (= 1 st in from the edge) of every 4th row: 1 st 13 times.

Total: -a) 66 -b) 70 -c) 74 -d) 78 sts.

Sleeve head: When sleeve measures 15 3/4" (40 cm), **bind (cast off)** at each edge at beg of each row: 4 sts 1 time and cont **decreasing** at each edge (= 3 sts in from the edge) as follows: -a) on every 4th row: 1 st 9 times, on every 2nd row: 1 st 9 times.

-b) on every 4th row: 1 st 9 times, on every 2nd row: 1 st 10 times.

-c) on every 4th row: 1 st 9 times, on every 2nd row: 1 st 11 times.

-d) on every 4th row: 1 st 9 times, **on every 2nd row:** 1 st 12 times.

When sleeve measures **-a)** 10 5/8" (27 cm)
-b) 11" (28 cm) **-c)** 11 3/8" (29 cm) **-d)** 11 3/4"
(30 cm), measuring from start of sleeve head
shaping, **bind (cast off)** the rem **-a)** 22 **-b)** 24
-c) 26 **-d)** 28 sts.

Make another sleeve the same.

FINISHING (MAKING UP)

The whole garment is **sewn** using *side seams*
(see basic instructions).

Collar: Using size 10 1/2 needles **cast on** 24 sts.
Work with the following st distribution: 7 sts
cable st 1 following the letter A of graph A,
10 sts *cable st 2* following graph B, 7 sts *cable*
st 1 following the letter B of graph A.

When collar measures **-a)** 22" (56 cm) **-b)** 23 5/8"
(60 cm) **-c)** 25 1/4" (64 cm) **-d)** 26 3/4" (68 cm),
bind (cast off) all sts.

Sew armholes.

Sew underarm seams and sides.

Sew collar around neckline (see photograph)

Copyright © FIL KATIA, S.A.

I

N

S

T

R

U

C

C

I

O

N

E

S

I

N

S

T

R

U

C

T

I

O

N

S