



26- MERINO TWEED

MODELO
26
FIL KATIA



pág. 21

MERINO TWEED

E ESPAÑOL

TALLAS: -a) 38-40 -b) 42-44 -c) 46-48
-d) 50-52

El modelo fotografiado corresponde a la talla
-a) 38-40

MATERIALES

MERINO TWEED Col. crudo 300: -a) 7 -b) 7
-c) 8 -d) 9 ovillos

Col. gris 308: -a) 2 -b) 3 -c) 3 -d) 3 ovillos

Col. verde oscuro 402: -a) 1 -b) 1 -c) 1 -d) 1
ovillo

Col. granate 407: -a) 2 -b) 2 -c) 2 -d) 2 ovillos

Col. verde claro 410: -a) 1 -b) 1 -c) 1 -d) 1
ovillo

Agujas	Puntos empleados
Nº 4 ½ y nº 5	<ul style="list-style-type: none"> • <i>P. jersey der.</i> (ver pág. de p. básicos) • <i>P. elástico 2x2</i> (ver pág. de p. básicos) • <i>P. jacquard</i> (ver pág. de p. básicos y gráfico A)
Agujas circulares	Puntos empleados
Nº 5 con cable de 80 cm	<ul style="list-style-type: none"> • <i>P. elástico 2x2</i> (ver explicación) • <i>P. jersey der.</i> (ver explicación) • <i>P. jacquard</i> (ver pág. de p. básicos, explicación y gráfico B)

P. elástico 2x2 con agujas circulares: 1ª vta.: *
2 p. der., 2 p. rev.* trab. de * a * toda la vta.

2ª vta. y vtas siguientes: trab. igual que la 1ª

P. jacquard con agujas circulares: se trab. todas las vtas al der.

P. jersey der.: se trab. todas las vtas al der.

MUESTRA DEL PUNTO

Las medidas que se dan son con la muestra planchada

A *p. jersey der.*, ag. nº 5

10x10 cm = 16 p. y 22 vtas.

A *p. jacquard*, agujas circulares nº 5

10x10 cm = 18 p. y 24 vtas.

ESPALDA

Con col. gris y ag. n° 4 ½ **montar -a)** 75 p. **-b)** 82 p. **-c)** 88 p. **-d)** 96 p. Trab. a p. *elástico* 2x2. Empezando el elástico con 2 p. der. y terminando con **-a)** 1 p. rev. **-b)** 2 p. der. **-c)** 2 p. rev. **-d)** 2 p. rev.

A 6 cm de largo total, cambiar a las ag. n° 5 y continuar trab. a p. *jacquard* según las letras **-a)** A **-b)** B **-c)** C **-d)** D del gráfico A.

Al terminar las vtas del gráfico continuar trab. en col. crudo y a p. *jersey der.*

Sisas: A 36 cm de largo total, **menguar** en ambos lados, en cada vta. del derecho de la labor y a 3 p. de las orillas:

- a)** 3 veces 2 p., 1 vez 1 p.
- b)** 3 veces 2 p., 2 veces 1 p.
- c)** 3 veces 2 p., 3 veces 1 p.
- d)** 3 veces 2 p., 4 veces 1 p.

Nota: trab. los menguados de 1 p. haciendo 2 p. juntos der. y los menguados de 2 p. haciendo 3 p. juntos der.

Al terminar dejar los **-a)** 61 p. **-b)** 66 p. **-c)** 70 p. **-d)** 76 p. restantes en *espera*.

DELANTERO

Trab. igual que la espalda.

MANGAS

Con col. gris y ag. n° 4 ½ **montar -a)** 42 p. **-b)** 44 p. **-c)** 48 p. **-d)** 50 p. Trab. a p. *elástico* 2x2. Empezando el elástico con 2 p. der. y terminando con **-a)** 2 p. der. **-b)** 2 p. rev. **-c)** 2 p. rev. **-d)** 2 p. der.

A 6 cm de largo total, cambiar a las ag. n° 5 y continuar trab. a p. *jacquard* según las letras **-a)** B **-b)** D **-c)** C **-d)** D del gráfico A.

Al terminar las vtas del gráfico continuar trab. en col. crudo y a p. *jersey der.*

A 13 cm de largo total, continuar **aumentando** en ambos lados y a 1 p. de las orillas en cada 10ª vta: 6 veces 1 p. Quedarán: **-a)** 54 p. **-b)** 56 p. **-c)** 60 p. **-d)** 62 p.

Copa: A 47 cm de largo total, **menguar** en ambos lados, en cada vta. del derecho de la labor y a 3 p. de las orillas:

- a)** 3 veces 2 p., 1 vez 1 p.
- b)** 3 veces 2 p., 2 veces 1 p.
- c)** 3 veces 2 p., 3 veces 1 p.
- d)** 3 veces 2 p., 4 veces 1 p.

Nota: trab. los menguados de 1 p. haciendo 2 p. juntos der. y los menguados de 2 p. haciendo 3 p. juntos der.

Al terminar dejar los **-a)** 40 p. **-b)** 40 p. **-c)** 42 p. **-d)** 42 p. restantes en *espera*.

Hacer la otra manga igual.

PARTE SUPERIOR, CANESU

Con col. crudo y agujas circulares n° 5 **retomar** los p. dejados en espera de una **manga -a)** 40 p. **-b)** 40 p. **-c)** 42 p. **-d)** 42 p.; los p. de la **espalda -a)** 61 p. **-b)** 66 p. **-c)** 70 p. **-d)** 77 p.; los p. de la otra **manga -a)** 40 p. **-b)** 40 p. **-c)** 42 p. **-d)** 42 p.; y los p. del delantero **-a)** 61 p. **-b)** 66 p. **-c)** 70 p. **-d)** 77 p.; Quedarán: **-a)** 202 p. **-b)** 212 p. **-c)** 224 p. **-d)** 236 p.

Trab. 2 vtas a p. *jersey der.* **menguando** de la siguiente manera:

Nota: marcar el principio de cada vta con un marcador o bien con otro hilo de diferente col.

-a) 1ª vta: **inicio de vta:** 2 p. juntos der., **final de vta:** 2 p. juntos der.

2ª vta: trab. **sin** menguar. = 200 p.

-b) 1ª vta: **inicio de vta:** 2 p. juntos der., **final de vta:** 2 p. juntos der.

2ª vta: Trab. igual que la 1ª vta. = 208 p.

-c) 1ª y 2ª vta: trab. **sin** menguar = 224 p.

-d) 1ª vta: **inicio de vta:** 2 p. juntos der., **final de vta:** 2 p. juntos der.

2ª vta: Trab. igual que la 1ª vta. = 232 p.

Continuar trab. a p. *jacquard* según el gráfico B.

Al terminar las vtas del gráfico, quedarán: **-a)** 100 p. **-b)** 104 p. **-c)** 112 p. **-d)** 116 p.

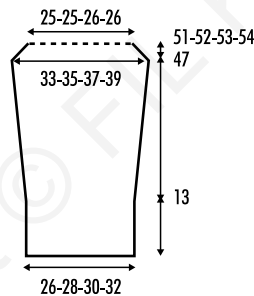
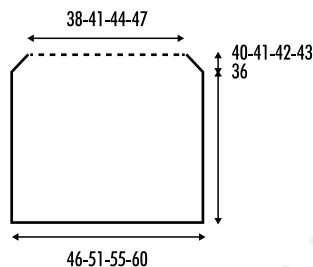
Cuello: Continuar trab. en col. gris y a p. *elástico* 2x2. Empezando el elástico con 2 p. der. y terminando con 2 p. rev.

A 16 cm contando desde el inicio del cuello **cerrar** todos los p.

CONFECCIÓN Y REMATE

Todas las costuras se **cosen** a p. *de lado* (ver pág. de p. básicos).

Coser el bajo de las mangas y los lados.



ENGLISH

SIZE: -a) 36 1/4" **-b)** 40 1/8" **-c)** 43 1/4" **-d)** 47 1/4" finished bust measurement. **UK Sizes: -a)** 8-10 **-b)** 12-14 **-c)** 16-18 **-d)** 20-22

The model in photograph corresponds to size **-a)** 8-10

MATERIALS

MERINO TWEED: **-a)** 7 **-b)** 7 **-c)** 8 **-d)** 9 balls in color no. 300 natural

-a) 2 **-b)** 3 **-c)** 3 **-d)** 3 balls in color no. 308 grey

-a) 1 **-b)** 1 **-c)** 1 **-d)** 1 ball in color no. 410 light green

-a) 1 **-b)** 1 **-c)** 1 **-d)** 1 ball in color no. 402 dark green

-a) 2 **-b)** 2 **-c)** 2 **-d)** 2 balls in color no. 407 garnet

Knitting needles	Stitches
Size 7 & 8 (US)/ (4.5 and 5mm)	<ul style="list-style-type: none"> • 2x2 Ribbing (see Basic stitches) • Stockinette St (see Basic stitches) • Jacquard Pattern (see Basic stitches and Graph A)
Circular needle	Stitches
Size 8 (US)/ (5mm), 32"/80cm long	<ul style="list-style-type: none"> • 2x2 Ribbing (see instructions) • Stockinette St (see instructions) • Jacquard Pattern (see Basic stitches, instructions, and Graph B)

With circular needles:

2x2 Ribbing in the round:

All rounds: * K2, P2, *; rep from * to * until the end of the round.

Jacquard Pattern in the round: Knit all rounds.

Stockinette St in the round: Knit all rounds

Gráfico A

- R Repetir
- 1 p. jersey der. col. crudo
- × 1 p. jersey der. col. granate
- 1 p. jersey der. col. gris

Graph A

- R Repeat
- Stockinette St using natural
- × Stockinette St using garnet
- Stockinette St using grey

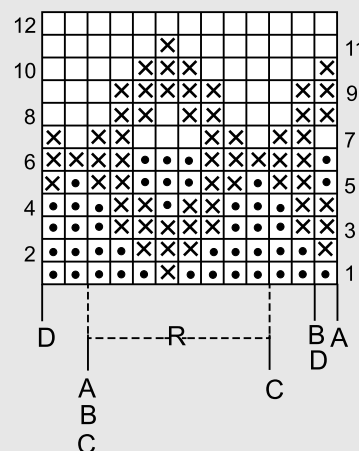
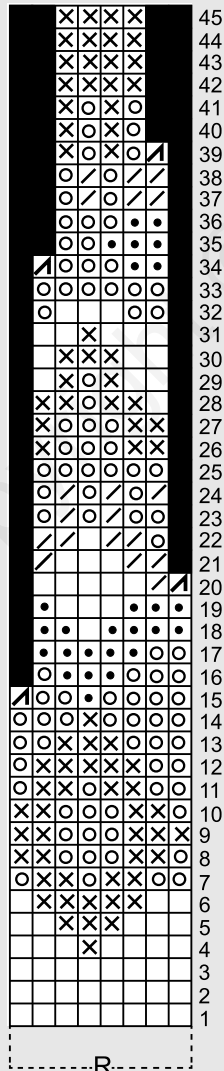


Gráfico B

- R Repetir
- 1 p. der. col. crudo
- × 1 p. der. col. granate
- / 1 p. der. col. verde oscuro
- 1 p. der. col gris
- 1 p. der. col. verde claro
- este p. no existe, es un espacio vacío en el grafico
- ↙ 2 p. juntos der. (=trab. los 2 p. juntos de las vtas: 15ª, 34ª y 39 en col. verde claro, y los de la vta 20ª en col. verde oscuro)

Graph B

- R Repeat
- Jacquard Pattern using natural
- × Jacquard Pattern using garnet
- / Jacquard Pattern using dark green
- Jacquard Pattern using grey
- Jacquard Pattern using light green
- Represents a stitch that has either been decreased, or not yet increased
- ↙ K2tog (on rounds 15, 34, and 39 work K2tog using light green, and on round 20, work K2tog using dark green)



NOTE 1: Decrease 2 sts for shaping as follows: At the beginning of right side rows: K3, K3tog. At the end of right side rows: work to last 6 sts; K3tog, K3.

NOTE 2: Decrease 1 st for shaping as follows: At the beginning of right side rows: K3, K2tog. At the end of right side rows: work to last 5 sts; K2tog, K3.

GAUGE

Block swatches with steam before measuring gauge.

With larger needles in *Stockinette St*:
16 sts and 22 rows = 4x4"

With circular needles in *Jacquard Pattern*:
18 sts and 24 rows = 4x4"

BACK

Using grey with smaller needles, **cast on -a) 75 -b) 82 -c) 88 -d) 96** sts. Beginning and ending with **-a) K2/P1 -b) K2/K2 -c) K2/P2 -d) K2/P2** work in *2x2 Ribbing*.

When back measures 2 3/8" (6cm), **change** to larger needles and beginning/ ending with st marked **-a) A -b) B -c) C -d) C**, work in *Jacquard Pattern*, following Graph A

At end of graph, **change** to natural and work in *Stockinette St*.

Armholes: When back measures 14 1/4" (36cm), **decrease** at each edge as given in "NOTE 1" and "NOTE 2" above, every 2 rows:

- a) 2 sts 3 times; 1 st 1 time: [61 sts]
- b) 2 sts 3 times; 1 st 2 times: [66 sts]
- c) 2 sts 3 times; 1 st 3 times: [70 sts]
- d) 2 sts 3 times; 1 st 4 times: [76 sts]

Slip remaining sts **to holder**.

FRONT

Work same as back.

SLEEVES

Using grey with smaller needles, **cast on -a) 42 -b) 44 -c) 48 -d) 50** sts.

Beginning and ending with **-a) K2/K2 -b) K2/P2 -c) K2/P2 -d) K2/K2** work in *2x2 Ribbing*.

When sleeve measures 2 3/8" (6cm), **change** to larger needles and beginning/ ending with st marked **-a) B -b) D -c) C -d) D**, work in *Jacquard Pattern*, following Graph A.

At end of graph, **change** to natural and work in *Stockinette St*.

When sleeve measures 5 1/8" (13cm), **increase** 1 st at each edge (at 1 st in from edge), every 10 rows: 6 times: **-a) 54 -b) 56 -c) 60 -d) 62** sts]

Cap shaping: When sleeve measures 18 1/2" (47cm), **decrease** at each edge as given in "NOTE 1" and "NOTE 2" above, every 2 rows:

- a) 2 sts 3 times; 1 st 1 time: [40 sts]
- b) 2 sts 3 times; 1 st 2 times: [40 sts]
- c) 2 sts 3 times; 1 st 3 times: [42 sts]
- d) 2 sts 3 times; 1 st 4 times: [42 sts]

Slip remaining sts **to holder**.

Work 2nd sleeve the same.

YOKE

Slip sts from holder onto circular needle in this order: **-a) 40 -b) 40 -c) 42 -d) 42** sts of one sleeve; **-a) 61 -b) 66 -c) 70 -d) 77** sts of back; **-a) 40 -b) 40 -c) 42 -d) 42** sts of other sleeve; **-a) 61 -b) 66 -c) 70 -d) 77** sts of front: total of **-a) 202 -b) 212 -c) 224 -d) 236** sts

Using natural, work 2 rounds in *Stockinette St*, **decreasing** as follows:

Note: place a marker at the beginning of each round.

-a) Rnd 1: beg of rnd: K2tog, **end of rnd:** K2tog.

Rnd 2: work rnd without decreasing: [200 sts]

-b) Rnd 1: beg of rnd: K2tog, **end of rnd:** K2tog.

Rnd 2: work rnd without decreasing: [208 sts]

-c) Rnds 1 and 2: Work the rounds without decreasing: [224 sts]

-d) Rnd 1: beg of rnd: K2tog, **end of rnd:** K2tog.

Rnd 2: work rnd without decreasing: [232 sts]

Work in *Jacquard Pattern*, following Graph B.

At end of graph you should have **-a) 100 -b) 104**

-c) 112 -d) 116 sts

Collar: Change to grey, beginning and ending with K2/P2 work in *2x2 Ribbing*.

When collar measures 6 1/4" (16cm); **bind/cast off** in rib.

FINISHING (MAKING UP)

Sew all the seams of garment using *Side Seams* (see Basic stitches)

Sew side and sleeve seams.

Copyright © FIL KATIA, S.A.